



# 建国大学专业介绍手册

国际处留学生中心

让我们一起携手成长，  
迎接挑战！





---

## 发刊序

---

大家好。

首先，真心感谢大家对建国大学的关注。建国大学是在教育、研究和行政等领域发展最为迅速的大学。特别是在国际化方面，始终处于国内高等教育机构的前列，和65个国家的592所海外知名学府和机构发展交流并推进校园的国际化发展。

建国大学不仅吸引优秀的留学生前来深造，还提供各种优质的服务，帮助莘莘学子成功完成学业并乐享大学生活。留学是人生最重要的选择之一。为此，建国大学为了来我校度过留学生涯的未来建国人制作了本专业介绍手册。

这本专业介绍手册涵盖了44个专业的介绍、主要就业方向 and 必要的前期学习等内容在内的详细信息，希望帮助来我校深造的学子更好地规划自己宝贵的未来。

最后，希望这本手册能够在选择建国大学为留学的过程中发挥积极作用。同时感谢为了手册发行而付出诸般努力和心血的留学生中心各位师生。

谢谢。

2018.9.

建国大学国际处处长 金東垠

---

# KU介绍

## 大学基本信息

大学名称	建国大学	建校年份	1931年
办学形式及性质	四年制/私立大学	学校主页	[韩文] <a href="http://www.konkuk.ac.kr">http://www.konkuk.ac.kr</a> [英文] <a href="http://www.konkuk.ac.kr/eng/">http://www.konkuk.ac.kr/eng/</a>
学校地址	05029 首尔特别市广津区陵洞路120 建国大学		

## 入学

区分	语言学院入学	本科入学	研究生入学
负责部门	语言教育院	国际处留学生中心	国际处留学生中心
负责人	英语圈：朴多爱 华语圈：徐守民 日语圈：南旻廷	金丙修	卓日浩
电子邮箱	kli@konkuk.ac.kr	uadmissions@konkuk.ac.kr	iadmissions@konkuk.ac.kr
电话号码	英语圈：+82-2-450-4174 华语圈：+82-2-450-4173 日语圈：+82-2-450-4172	+82-2-2049-6202	+82-2-2049-6204
主页	<a href="http://kfli.konkuk.ac.kr/ko/">http://kfli.konkuk.ac.kr/ko/</a>	<a href="http://abroad.konkuk.ac.kr/">http://abroad.konkuk.ac.kr/</a>	
招生简章	请参考主页		

## 专业介绍

区分	内容	专业介绍页码
文科学院	国语国文系、英语英文系、中语中文系、哲学系、历史系、地理系、Media Communication系、文化Contents系	P1~P8
理科学院	数学系、物理系、化学系	P9~P11
建筑学院	建筑系	P12
工科学院	社会环境工程系、机械工程系、电气电子工程系、化学工程系、软件系、计算机工程系、航空宇宙信息系统工程系、生物工程系、产业工程系、技术融合工程系	P13~P22
社会科学学院	政治外交学系、经济系、行政系、国际贸易系、应用统计系、国际商务系	P23~P28
经营学院	经营系、技术经营系、房地产系	P29~P31
常虚生命科学学院	生命科学特性化系、动物资源科学系、食品工程科学系、畜产食品生命工学系、食品流通工程系、环境保护科学系、山林造景学系	P32~P38
艺术设计学院	Communication设计系、产品设计系、服装设计系、生活创意设计系设计系、现代美术学系、影像电影系	P39~P44

# 建国大学首尔校园地图



- 24 창의관 Innovation Building**
  - 신산산업융합관 Department of Advanced Industry Fusion
  - 창업지원단 Foundation for Startup Business Incubation
  - 113계단 Reserve Officer's Training Corps
- 25 국제학사 International House**
  - 국제학 Office of International Affairs
  - 외국어교원 숙소 Dormitory (Foreign Professor)
- 26 콜라보스 Collabo House**
  - 학생기숙사 Dormitory
- 28 건대부중 Konkuk University Middle School**
- 29 건대부고 Konkuk University High School**
- 30 건국대학교병원 Konkuk University Hospital**

- 20 학생회관 Student Union Building**
  - 학생부처자 Office of Student Affairs
  - 총학생회 General Student Association
  - 편의시설 (학생식당, 운동장, 응급구) Convenience Facilities
- 21 공학관 Engineering Building**
  - 공과대학 College of Engineering
  - 정보통신대학원 Graduate School of Information & Communications
  - 신소재대학원 Graduate School of Engineering
- 22 신공학관 New Engineering Building**
  - 공과대학 College of Engineering
  - 소프트웨어융합부 School of Software Convergence
- 23 과학관 Science Building**
  - 이과대학 College of Sciences

- 16 새천년관 New Millennium Hall**
  - 소프트웨어융합부 School of Software Convergence
  - 소프트웨어학회 School of Software Convergence
  - 대동연장 Theater & International Conference Hall
  - 주차관리실 Parking Management Office
- 17 건축관 Architecture Building**
  - 건축신론대학원 Graduate School of Architecture
  - 건축대학 College of Architecture
- 18 해봉중신관 Haebong Hall**
  - 부동산대학원 Graduate School of Real Estate Studies
  - 부동산학과 Department of Real Estate Studies
- 19 인문학관 Liberal Arts Building**
  - 문리대학 College of Liberal Arts

- 11 생명과학관 Life Science Building**
  - 농축식품생명부 School of Agriculture, Food & Animal Science
  - KIST융합과학기술원 Konkuk Institute of Science and Technology
- 12 동물생명과학관 Animal Science Building**
  - 생명생명과학대학 Song-Huh Life Science
- 13 입학정보관 Admissions & Information Technology Bldg.**
  - 입학처 Office of Admissions
  - 정보통신부 Office of Information & Communications
- 14 산학협동관 Industry-University Cooperation Bldg.**
  - 상호교양대학 Sang-Huh Liberal Arts College
  - 미래지식교육원 Konkuk Continuing Education Center
- 15 수의학관 Veterinary Medicine Building**
  - 수의과대학 College of Veterinary Medicine
  - 동물병원 Veterinary Hospital

- 5 예술문화관 Art & Design Building**
  - 예술디자인대학원 Graduate School of Art & Design
  - 예술디자인대학 College of Art & Design
- 6 언어교육원 Konkuk Language Institute**
  - 노조중앙노동조합 Konkuk Labor Union
- 7 법률관 Law School Building**
  - 법원대학원 Law School
  - 법학대학 College of Law
  - 글로벌융합대학원 College of Global Integrated Studies
- 9 상생기초지원관 Sangnam Memorial Library**
  - 간행물제작지원부 Institute for Innovative Education
  - 대학교육혁신센터 Center for Educational Innovation
- 10 의생명과학관 Biomedical Science Bldg.**
  - 의생명과학대학원 Graduate School of Biomedicine
  - 의생명과학대학원 Institute of Advanced Biomedical Science

- 1 행정관 Administration Building**
  - 학교법인 Konkuk University Education Foundation
  - 대학본부 University Foundation
- 2 경영관 Business Administration Building**
  - 경영대학원 Graduate School of Business Administration
  - 경영대학 College of Business Administration
- 3 정보연구관 Sangnam Hall**
  - 일반대학원 Graduate School
  - 행정대학원 Graduate School of Public Administration
  - 교육대학원 Graduate School of Education
  - 언론정보대학원 Graduate School of Mass Communication & Public Relations
  - 정치대학 College of Political Science
  - 경영대학 College of Commerce and Economics
- 4 교육과학관 Education Science Building**
  - 사범대학 College of Education

건대입구역 건대입구역 (2번 출구) (3번 출구) Konkuk Univ. Station Konkuk Univ. Station

# 专业介绍手册使用说明

## 机械工程系\*

留学生数计算标准：2018年第一学期

系办公室位置查看方法：  
建筑名(建筑编号)、号码



留学生数 13名



办公室电话：+82-2-450-3466



办公室位置 工程馆(21)A栋1105号

区分	内容
----	----

专业介绍

机械工程学的教学目标在于培养通过创意性应用专业知识，创造创新价值的工程师。开设有构思、设计、制造和运用各种机械系统所需的设计、材料、热流体和能源、动力学及控制、生产等方面的教学课程。

### 专业科目

- ◆ 专业必修课(专必)：必须修习的专业科目
- ◆ 专业选修课(专选)：和专业有关、可选择性修习的项目

主要科目

专业必修课  
专业选修课  
指定素质课

静力学、热力学、材料力学、流体力学、动力学

创意  
机械  
物理

### 教养科目

- ◆ 指定教养(指教)：为了加深对专业的理解而由系里指定的必修素质科目
  - ◆ 基础教养课(基教)：基础素质科目，由学生自行在各自领域内选修的素质科目
  - ◆ 深化教养课(深教)：为了具备专业以外的综合素质而由学生自由选修的科目
- \* 教养科目是必选科目，学生需满足基础素质和深化素质要求的最低学分要求和修习原则方能毕业。

主要就业方向

- 汽车、建筑工厂、铁道、机器人、新材料、纳米领域的公共机构、企业、研究所
- 医疗器械、环保能源产业领域的公共机构、企业、研究所

建议提前  
学习内容

微积分、普通物理

学科人才奖

对专业学习有帮助的推荐书籍或前期学习内容

- 具备创意能力和挑战精神、梦想成为机械工程师的学生

工程认证专业

与专业有关的其他信息

# CONTENTS

## 文科学院

国国语文系	6
英语英文系	7
中语中文系	8
哲学系	9
历史系	10
地理系	11
Media Communication系	12
文化Contents系	13

## 理科学院

数学系	15
物理系	16
化学系	17

## 建筑学院

建筑系	19
-----	----

## 工科学院

社会环境工程系	21
机械工程系	22
电气电子工程系	23
化学工程系	24
软件系	25
计算机工程系	26
航空宇宙信息系统工程系	27
生物工程系	28
产业工程系	29
技术融合工程系	30

## 社会科学学院

政治外交学系	32
经济系	33
行政系	34
国际贸易系	35
应用统计系	36
国际商务系	37

## 经营学院

经营系	39
技术经营系	40
房地产系	41

## 常虚生命科学学院

生命科学特性化系	43
动物资源科学系	44
食品工程科学系	45
畜产食品生命工学系	46
食品流通工程系	47
环境保护科学系	48
山林造景学系	49

## 艺术设计学院

Communication设计系	51
产品设计系	52
服装设计系	53
生活创意设计系	54
现代美术学系	55
影像电影系	56

## 各专业毕业学分

58

## 各专业毕业条件

60



# 文科学院



建国大学

# 国语国文系



留学生数：45



办公室电话：+82-2-450-3324



办公室位置：人文学馆教授研究栋(19)110号

区分

内容

专业介绍

国语国文学科通过国语学、古典文学和现代文学等教学课程帮助学生从多方面理解和应用视频、符号、声音等各种媒介，旨在培养能够在叙事、大数据处理、文学治疗等先进未来文化建设过程中发挥领导作用的创意型文学人才。

主要科目

- **专业选修课**：古典文学史、国语学概论、现代文学史、现代诗理解、现代小说理解、古典诗歌理解、韩文学世界、文艺创作、古典与文学治疗等
- **指定素质课**：文学理解与鉴赏、现代人的生活与古典、阅读古典的乐趣、语言与文化、韩国文学与社会

主要就业方向

广告、广播、出版、教育领域的公共机构、企业、研究所

建议提前学习内容

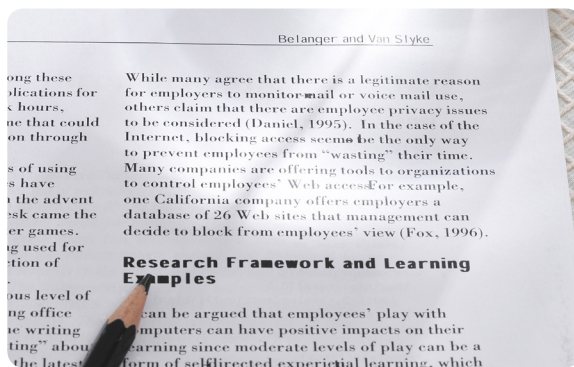
与国语学、现代文学、古典文学有关的各种著作和教学科目

学科人才奖

- 热爱语言和文学并具备这方面素养的学生
- 能够积极贡献于文化发展的创意型学生



# 英语英文系



留学生数：21名



办公室电话：+82-2-450-3335



办公室位置：人文学馆教授研究栋(19)109号

区分	内容
专业介绍	英语英文系培养兼具符合多元文化时代的创意性思考方式和专业英语能力的国际化人才，旨在通过英语学习和文学研究等培养学生扎实的英语能力，并帮助学生深入了解英美圈的文化。
主要科目	<ul style="list-style-type: none"><li>• <b>专业选修课</b>：英语文学概论、美国文化与电影、英国小说特讲、高级英语Communication、英语翻译、心理英语学等</li><li>• <b>指定素质课</b>：英语的世界、英美文化、英美文学世界、英美文学名著阅读、基础英文写作</li></ul>
主要就业方向	<ul style="list-style-type: none"><li>• 教育、金融、媒体领域的公共机构、企业、研究所</li><li>• 口译师、翻译等其他专业性职位</li></ul>
建议提前学习内容	<ul style="list-style-type: none"><li>• 准备托福(TOEFL)、托业(TOEIC)等英语资格考试</li><li>• 学习英语学、英美文学作品</li></ul>
学科人才奖	<ul style="list-style-type: none"><li>• 关注和热爱英语及英语文学的学生</li><li>• 希望活跃在各个领域的国际舞台上的学生</li></ul>

# 中语中文系



留学生数：1名



办公室电话：+82-2-450-3372



办公室位置：人文学馆教授研究栋(19)109号

区分

内容

## 专业介绍

中语中文系开设了有助于提高中文能力的中文课程，以及有助于提高中文理解能力的中国文学、中国文化相关科目。

通过的语言项目和学生自我管理活动、前后辈沟通活动、咨询和前途指导、本土实习等，培养具备国际化视野的专业人才。

## 主要科目

- **专业选修课**：中国语理解、中国语会话及语法实习、中国文学史、中国文化现象与信息、生活用中国语、时事中国语等
- **指定素质课**：现代中国理解、中国历史理解、中国文化漫步、直击中国学

## 主要就业方向

- 旅游、教育、金融领域的公共机构、企业、研究所
- 口译师、翻译等其他专业性职位

## 建议提前学习内容

- **基础中国语、汉字**
- **推荐书籍**：有助于培养人文学素养的书籍
  - 《中国语是什么》崔英爱 著
  - 《中国文学史》金学周 著
  - 《中国学术概论》林东锡 著
  - 《中国文化漫步》李奎甲 著

## 学科人才奖

希望在韩中交流平台或在中国舞台上一展抱负的学生

# 哲学系



留学生数：0名



办公室电话：+82-2-450-3382



办公室位置：人文学馆教授研究栋(19)109号

区分	内容
专业介绍	哲学系通过横贯东西方的各种哲学思想，帮助学生挖掘自身才能和潜力，提供建立人生具体目标的机会。旨在培养能够在哲学知识储备基础上，提示当代所需的新价值和新标准的人才。
主要科目	<ul style="list-style-type: none"><li>• <b>专业选修课</b>：形而上学、认识论、伦理学、西方古代中世纪哲学、西方近代哲学、西方现代哲学、中国哲学理解、韩国哲学理解、艺术哲学、宗教哲学、道家哲学及其他</li><li>• <b>指定素质课</b>：东方思想和现实问题、哲学问题、逻辑学</li></ul>
主要就业方向	<ul style="list-style-type: none"><li>• 持续的哲学学问研究</li><li>• 相关领域的媒体、研究机构等</li></ul>
建议提前学习内容	<ul style="list-style-type: none"><li>• <b>推荐书籍</b>：<ul style="list-style-type: none"><li>· 《西方哲学史》约翰内斯·赫希伯格(Johannes Hirschberger)著</li><li>· 《西方哲学史》兰普雷希特(Lamprecht, Sterling P.)著</li><li>· 《中国哲学简史》冯友兰 著</li><li>· 《中国哲学史》冯友兰 著</li></ul></li></ul>
学科人才奖	<ul style="list-style-type: none"><li>• 对传统和未来、东方和西方、人类和世界有着广泛理解的学生</li><li>• 尝试探索社会新价值的学生</li></ul>

# 历史系



留学生数：1名



办公室电话：+82-2-450-3392



办公室位置：人文学馆教授研究栋(19)109号

区分

内容

专业介绍

历史系的教学目标在于培养能够引领二十一世纪发展的专业人才、输出具备主体性历史观的素质人才。通过以韩国史为中心的研究和教育，帮助学生形成正确的历史认知和历史知识储备，通过东西方史和博物馆相关内容的学习，发展洞察人类和世界的的能力。

主要科目

- 专业选修课：韩国史入门、东方史入门、中国古代及中世纪历史、中国近代史、中国现代史、日本史、美国现代史、欧洲近代及现代史等
- 指定素质课：现代史入门、历史学入门、文化艺术史入门

主要就业方向

文化遗产、媒体、广播、出版领域的公共机构、企业、研究所

建议提前学习内容

韩国史能力检定考试资格证、汉字资格证等

学科人才奖

- 对历史和记录非常感兴趣的学生
- 具备主体性历史观的创意型学生

# 地理系



留学生数：0名



办公室电话：+82-2-450-3432



办公室位置：科学馆(23)121号

区分	内容
专业介绍	地理学是在理解人类所处的场所、空间和自然等环境系统的基础上，研究环境中所发生的人文现象和自然现象的学问。为此，地理系提供处理地理信息的地图学、GIS、地理统计等研究地理学所需的教育，从地区发展、全球环境变化和地理旅行三个专业化大方向培养学生的能力。
主要科目	<ul style="list-style-type: none"><li>• 专业选修课：<ul style="list-style-type: none"><li>- 地区发展方向：城市·交通·社会地理学、亚洲·欧洲·美洲地区研究等</li><li>- 全球环境方向：气候学及实验、地形学及实验等</li><li>- 地理旅行方向：文化·旅游地理、地理旅行产品实务等</li></ul></li><li>• 指定素质课：人文·自然地理学及实习、韩国旅行地理等</li></ul>
主要就业方向	地区地理位置、空间、环境领域的公共机构、企业、研究所
建议提前学习内容	<ul style="list-style-type: none"><li>• 积累有关于国内外地理的基础知识</li><li>• 学习世界主要遗址及旅行地等</li></ul>
学科人才奖	<ul style="list-style-type: none"><li>• 能够基于科学的思考，深入观察周边环境的学生</li><li>• 具有旺盛的好奇心、喜欢冒险和旅行、关注各种社会现象的学生</li></ul>

# Media Communication系



留学生数：210名



办公室电话：+82-2-450-3362



办公室位置：人文学馆教授研究栋(19)110号

区分

内容

专业介绍

“Media Communication”是“媒体”和“传播”的合成词，从在信息化社会中占据重要地位的传播理论和实际技能两个方面着手，学习媒体环境中的传播活动。学生可以从语言学和符号学等人文角度理解人类的心理和沟通内容，学习语言、符号、文化和影像传媒等多种形态的传媒方式。专业学生可以根据自己的爱好，从四大领域（媒体·信息、广播·影像、广告·宣传、文化管理）中择一累积实务经验。

主要科目

- 专业选修课：广告和传媒、符号学理解、影像和媒体、PR传媒、交互媒体理论、媒体调查方法论、叙事与传播及其他
- 指定素质课：人类与传播、传播与认知、大众传播理解、新闻学理解、广告与消费者行为

主要就业方向

大众媒体、广告、出版编辑、数字产品领域的外企、国际机构及研究所

建议提前学习内容

学科人才奖

- 希望成为新闻、广播、广告或宣传等行业的媒体专业人士的学生
- 能够以创意性引领媒体产品产业发展的领导型学生

# 文化 Contents系



留学生数：102名



办公室电话：+82-2-450-3352



办公室位置：人文学馆教授研究栋(19)110号

区分	内容
专业介绍	<p>文化Contents系学习将传统文化、大众文化、艺术文化、知识文化等各种文化要素转换为带有经济附加值的“经验商品”的策划创作方法。在大一和大二阶段，学生将学习人文学、文化产品基础知识以及策划开发课程；在大三和大四阶段，学生将选择自己喜欢的文化产品产业（影像、艺术、演出、庆典活动、展览、主题公园、游戏、角色等）并参加由自己亲自完成策划、创作和开发等过程的实习活动。</p>
主要科目	<ul style="list-style-type: none"><li>• <b>专业选修课</b>：叙事研究、影像产品分析、韩国文化产品分析、活动产业理论、游戏交互策划实习、城市文化产品研究、博物馆产品策划实习、主题公园产品策划实习、文化产品策划制作实习等</li><li>• <b>指定素质课</b>：文化产品学入门、构思的转换、艺术产品研究、影像产品基础、交互产品研究等</li></ul>
主要就业方向	<ul style="list-style-type: none"><li>• 涉及文化产业全领域的相关企业</li><li>• 政府下属文化产品振兴机构及研究所</li><li>• 文化产品策划(制作人、导演、概念设计师)、创作(剧本作家、游戏编剧等)、营销(宣传营销专家、艺术创作者等)、管理(振兴机关公务员或员工等)等专门职位</li></ul>
建议提前学习内容	<ul style="list-style-type: none"><li>• <b>阅读古籍</b>：通过阅读记录人类遗产的古籍培养丰富情感</li><li>• <b>体验旅行</b>：寻找并感受人类留下来的普遍的、卓越的遗产(物质、非物质、史迹、自然等)，在世界各地遇见形形色色的人，拓展个人经历</li><li>• <b>分析产品</b>：每次看到自己喜欢的完成产品，记录下产品的策划意图、概念、叙事方式、呈现特性、综合评价等分析日志</li></ul>
学科人才奖	<ul style="list-style-type: none"><li>• 像每天坚持做哑铃运动一样，不断学习和训练创意能力核心的耐力持久型学生</li><li>• 努力以没有偏见、开放的心态看待世上所有人和所有事的开放型、包容型学生</li><li>• 每天梦想着把大千世界中各种奇妙、有趣的经历转变为产品的学生</li><li>• 相信文化产品能够带来世界和平并在此信念下行动的“进取型”学生</li></ul>

# 理科学院



建国大学



# 数学系



留学生数：0名



办公室电话：+82-2-450-3849



办公室位置：科学馆(23)121号

区分	内容
专业介绍	数学系的教学目标在于培养学生在数学性的创意力和思考能力基础上，采用数学方式解决现代社会问题的能力。通过代数学、解析学、几何学、应用数学和拓扑学等学问，培养有能力应对因多领域融合而日渐复杂的当代社会的人才。
主要科目	<ul style="list-style-type: none"><li>• 专业选修课：集合与离散数学、线性代数、拓扑学、解析概论、微分几何学、现代数学特讲、多变量函数论等</li><li>• 指定素质课：数学及练习、物理学及实验、化学及实验、生命科学及实习等</li></ul>
主要就业方向	金融、经济、医学、教育领域的公共机构、企业、研究所
建议提前学习内容	基础微积分、英语等
学科人才奖	希望以数学、自然科学和工程知识探索社会现象的学生

# 物理系



留学生数：0名



办公室电话：+82-2-450-3401



办公室位置：科学馆(23)121号

区分

内容

## 专业介绍

物理系的教学目标在于培养通过物理原理或定律理解自然现象，并进一步将所学知识应用至各产业领域的人才。专业在研究经典物理学和现代物理学对纳米、信息通信、生命工程等尖端技术产业所产生的影响的同时，通过具备尖端半导体工程装备的洁净室提供各种实验和实习的机会。

## 主要科目

- **专业必修课**：经典力学概论及练习、电磁学概论及练习、量子物理学概论及练习、热力学及统计物理学
- **专业选修课**：现代物理学实验、电子工程实验、量子材料控制实验、高级物理学实验、纳米科学入门、相对论与宇宙等
- **指定素质课**：普通物理学及实验、数学及练习、计算机编程及练习等

## 主要就业方向

纳米技术、信息通信、生命工程等尖端技术领域的公共机构、企业、研究所

## 建议提前学习内容

高中水平的物理、数学、英语

## 学科人才奖

- 具备学习物理学的逻辑性思考能力和理性好奇心的学生
- 诚实、正直的学生

# 化学系



留学生数：0名



办公室电话：+82-2-450-3413



办公室位置：科学馆(23)121号

区分	内容
专业介绍	<p>化学系的教学目标在于帮助学生理解和研究构成世界的基本物质，进而形成开发对人类有益的新物质的能力。为了培养有能力在医药品、半导体电子材料、纳米新材料、能源等尖端产业领域活跃的专业人才，提供有深度的专业教育。</p>
主要科目	<ul style="list-style-type: none"><li>• <b>专业必修课</b>：物理化学、分析化学1、有机化学1、无机化学、生物化学</li><li>• <b>专业选修课</b>：有机化学实验、仪器分析、物理化学特论、高分子化学、生物化学特论、无机化学特讲等</li><li>• <b>指定素质课</b>：化学原理及实验、分析化学、有机化学等</li></ul>
主要就业方向	<ul style="list-style-type: none"><li>• 电子、半导体、新材料、石油化学领域的公共机构、企业、研究所</li><li>• 医学、制药领域的公共机构、企业、研究所</li></ul>
建议提前学习内容	
学科人才奖	<ul style="list-style-type: none"><li>• 对自然现象充满好奇的学生</li><li>• 兼具开辟更美好生活的意志和创意能力的学生</li></ul>

# 建筑学院



建国大学

# 建筑系



留学生数：27名



办公室电话：+82-2-450-3446



办公室位置：建筑馆(17)A栋201号

区分

内容

## 专业介绍

建筑学的目标在于通过研究城市和建筑、居住环境，创造提升生活质量的空间。为了培养创意型高级人才，开设了建筑设计、建筑工程、居住环境等细化领域供学生根据自己的爱好自由选择。

## 主要科目

- **专业必修课**：建筑综合设计
- **专业选修课**：建筑与造型、建筑设计、城市设计、居住规划、城市与居住、东西方建筑史、现代建筑史等
- **指定素质课**：物理学及实验、数学及练习、计算机、基础统计学等

## 主要就业方向

建筑、建设、设计及室内设计相关领域的公共机构、企业、研究所

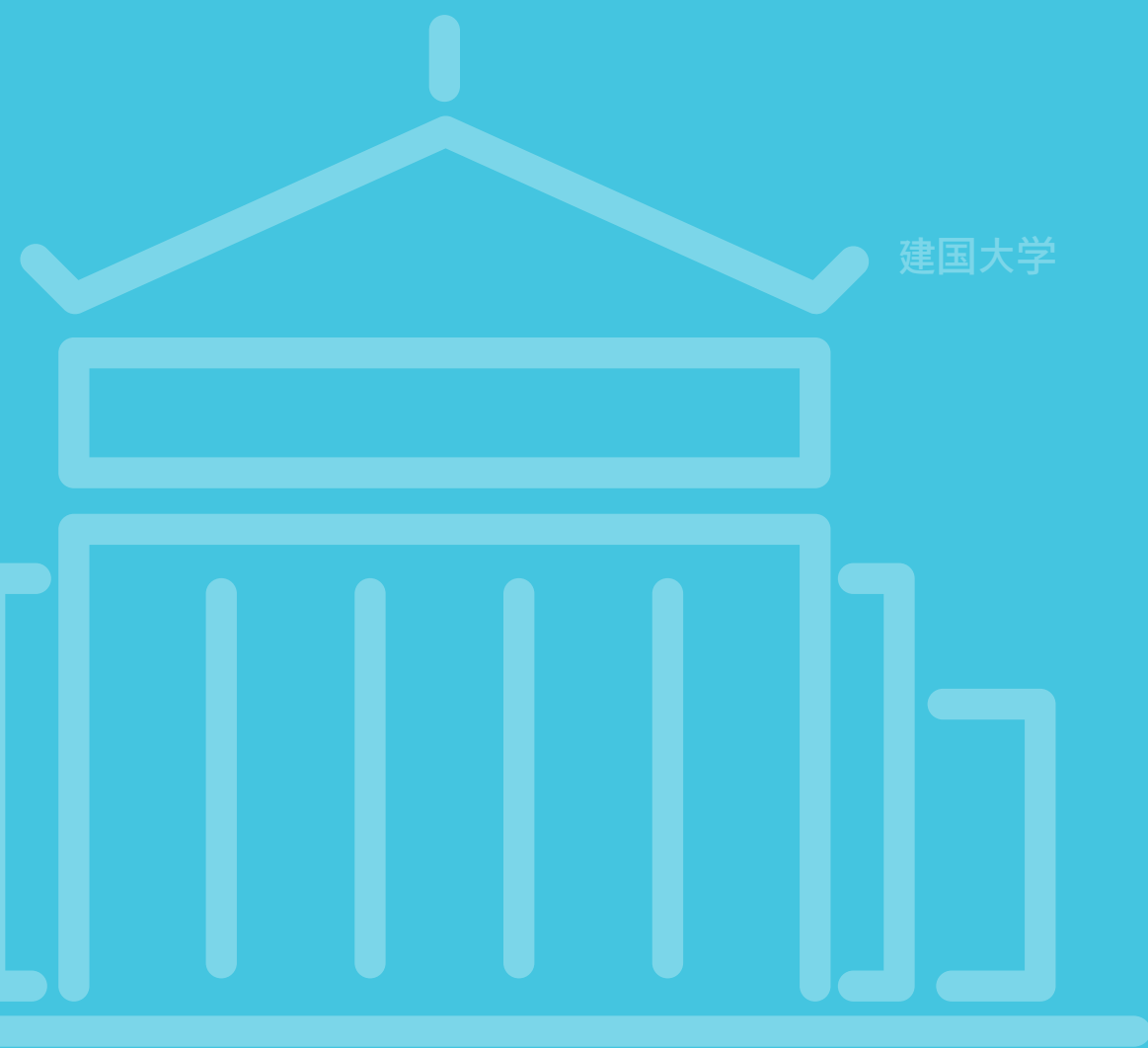
## 建议提前学习内容

韩语、数学、英语、自然科学、人文社会科学等初高中水平的基础知识

## 学科人才奖

关注社会问题且积极、诚实的学生

# 工科学院



建国大学

# 社会环境工程系\*



留学生数：17名



办公室电话：+82-2-450-3457, 3746, 3542



办公室位置：工程馆(21)A栋1105号

区分	内容
专业介绍	社会环境工程系教育学生计划和设计、施工、运营和管理与水资源、环境保护和复原、交通、饮用水、能源系统、港湾、机场、道路、桥梁、应灾等相关的基础设施的方法。进入社会时，大多选择一个专业领域发展。
主要科目	<ul style="list-style-type: none"><li>• <b>专业选修课</b>：智慧城市概论、材料力学、流体力学、环境工程概论、建筑材料学、基础测量学、水力学、土力学、大气污染控制工程、隧道及地下空间、废物工程、桥梁设计、海岸工程、污水废水处理工程、混凝土构筑物设计、水资源系统设计、交通基础设施工程等</li><li>• <b>指定素质课</b>：工程数学及练习、物理学及实验、普通化学及实验、概率与统计、数值分析、地球环境科学</li></ul>
主要就业方向	<ul style="list-style-type: none"><li>• 建设、环境、工厂相关企业(建设公司、工程公司)</li><li>• 政府部门公务员(设施职位、环境职位)、政府投资机构及公营企业</li><li>• 环境及建设相关研究所、进修及其他专门职位等</li></ul>
建议提前学习内容	数学、物理学、化学、生物学、地球科学、英语等学科的基础知识
学科人才奖	<ul style="list-style-type: none"><li>• 具有通过基础科学知识改善社会环境的强烈意志的学生</li><li>• 具备创意性思维和信念的积极进取型学生</li></ul>

\*工程认证专业

# 机械工程系\*



留学生数：13名



办公室电话：+82-2-450-3466



办公室位置：工程馆(21)A栋1105号

区分

内容

## 专业介绍

机械工程学的教学目标在于培养通过创意性应用专业知识，创造创新价值的工程师。开设有构思、设计、制造和运用各种机械系统所需的设计、材料、热流体和能源、动力学及控制、生产等方面的教学课程。

## 主要科目

- **专业必修课**：静力学、热力学、材料力学、流体力学、动力学
- **专业选修课**：创意设计、工作设计、热系统设计、机电一体化设计、CAD、机械制造工程、机械材料、能量转换工程、汽车·机器人工程等
- **指定素质课**：物理学·化学及实验、数学及练习、化学及实验等

## 主要就业方向

- 汽车、建筑工厂、铁道、机器人、新原料、纳米领域的公共机构、企业、研究所
- 医疗器械、环保能源产业领域的公共机构、企业、研究所

## 建议提前学习内容

微积分、普通物理

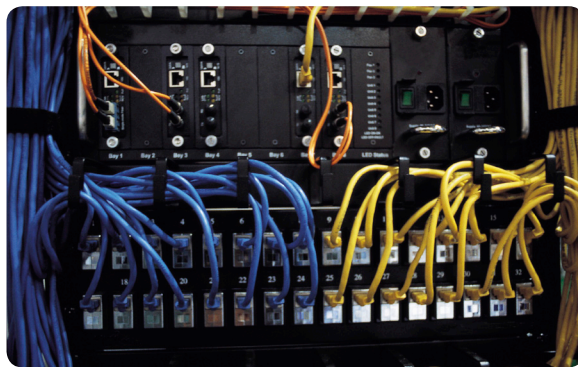
## 学科人才奖

- 具备学习物理、数学课程的基础数学能力的学生
- 具备创意能力和挑战精神、梦想成为机械工程师的学生

\* 工程认证专业



# 电气电子工程系\*



留学生数：14名



办公室电话：+82-2-450-3488



办公室位置：工程馆(21)A栋1105号

区分	内容
专业介绍	电气电子工程学通过电子电路、通信、计算机、电磁场、半导体、电力电子、能源、控制等电子工程相关的课程，培养能够积极适应技术快速更新换代的趋势的人才。旨在通过实验和实习教育，输出足以在研究所和产业现场发挥主导性作用的工程素质型人才。
主要科目	<ul style="list-style-type: none"><li>• 专业必修课：电气电子基础实验、电气电子基础设计及实习等</li><li>• 专业选修课：逻辑电路、电磁学、电子电路、数据•数字通信、半导体工程、嵌入系统、视频•通信信号处理、机器人工程、电动汽车等</li><li>• 指定素质课：物理学•普通化学及实验、工程数学•数学及练习、概率与统计、计算机编程、CMS职业规划</li></ul>
主要就业方向	<ul style="list-style-type: none"><li>• 电气电子产业领域的公共机构、企业、研究所</li><li>• 工程师等其他专业性职位</li></ul>
建议提前学习内容	<ul style="list-style-type: none"><li>• 英语、数学(微积分、线性代数、概率与统计、工程数学)、普通物理</li><li>• 计算机编程等</li></ul>
学科人才奖	<ul style="list-style-type: none"><li>• 热爱数学、物理等基础科学的学生</li><li>• 具备逻辑性思考能力、理性好奇心、持久耐性和韧性，诚实且正直的学生</li></ul>

\* 工程认证专业

# 化学工程系



**留学生数：**7名



**办公室电话：**+82-2-450-3497



**办公室位置：**工程馆(21)A栋1105号

区分

内容

## 专业介绍

化学工程系是教育学生将化学、物理学、生物学等基础科学知识加以应用和工业化的方法，使其利于人类生活的专业。化学工程通过对化学反应的物理性和化学性控制和预测，研究设计和应用满足预期目的的工程和材料的方法，广泛应用于能源、环境、生物、医疗、电气·电子、信息通信、运动·休闲、土木·建筑、军事·保护、宇宙航空等各种领域。通过基于基础科学和工程学问的课程编排，培养工程知识和创意思考能力兼备的未来国际化人才。

## 主要科目

- **专业选修课：**有机化学、物理化学、材料工程、化工两论、无机化学、化工热力学、高分子化学、纳米科学、半导体工程、分析化学、工程控制、环境化学工程、生物化学工程、能源材料、环保材料、电子材料及元器件、石油化学工程、流动现象、碳素材料工程、生物材料等59个课程
- **指定素质课：**物理学·化学及实验、工程数学·数学及练习等

## 主要就业方向

- 化学、材料、能源、电气·电子、汽车、纤维相关领域的国公立研究所、生产企业、研究所、官公署及公营企业
- 通过进入国内外研究生院继续深造、应聘教授等方式，继续从事学问研究

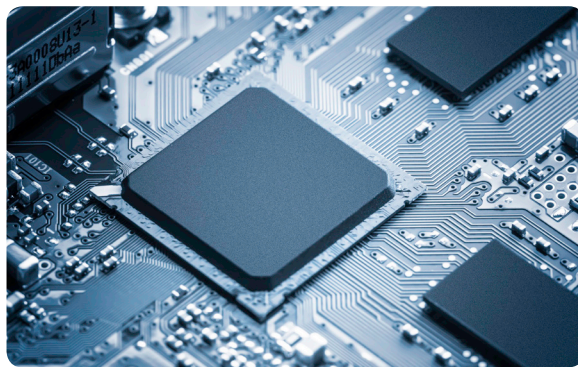
## 建议提前学习内容

英语、数学(微积分、代数、概率与统计)、普通化学、普通物理学、生物学等

## 学科人才奖

具备热情和霸气的创意型复合人才

# 软件系\*



留学生数：14名



办公室电话：+82-2-450-4071



办公室位置：工程馆(21)A栋1105号

区分	内容
专业介绍	软件系的教学目标在于培养能够将丰富的计算机知识融入媒体服务、移动应用、大数据和物联网等各种产业领域，从而创造出新价值的专业人才。专业学生可通过基于软件的理论课程，学习尖端学问和技术，并借助实习、产学连携项目等平台，具备日后积极参与国际研究活动的能力。
主要科目	<ul style="list-style-type: none"><li>• 专业必修课：数据结构、软件系研讨、综合设计</li><li>• 专业选修课：Java/C++/Windows/Network/Web编程、计算机绘图、嵌入式计算、算法练习、Web Service、虚拟现实、产品设计等</li><li>• 指定素质课：物理学·普通化学及实验、数学及练习、线性代数、概率与统计、电算·工程数学等</li></ul>
主要就业方向	<ul style="list-style-type: none"><li>• 移动应用、大数据处理、物联网、机器人等领域的企业、研究所</li><li>• 专门技术职位</li></ul>
建议提前学习内容	与向量、矩阵及统计等相关的知识
学科人才奖	具备足以引领尖端信息时代发展的基础数学能力和创意能力的学生

\* 工程认证专业

# 计算机工程系



**留学生数**：10名



**办公室电话**：+82-2-450-3534



**办公室位置**：工程馆(21)A栋1105号

区分

内容

## 专业介绍

计算机工程系的教学目标在于培养能够在与计算机有关的所有领域积极发挥作用的人才。为了让学生具备骤变的信息化社会所要求的专业能力和创意性思维，开设了各种系统应用相关课程并提供积累工程实务经验的机会。

## 主要科目

- **专业必修课**：数据结构、系统编程、计算机结构理论1
- **专业选修课**：Java/C++/Windows/Network/Web编程、计算机绘图、计算、算法、软件建模及分析、软件设计方法论、Web技术及应用等
- **指定素质课**：物理学·普通化学及实验、工程数学·数学及练习、线性代数及练习、概率与统计、JAVA编程等

## 主要就业方向

应用软件、系统软件、嵌入式系统开发以及与运行相关的专业职位或研究所

## 建议提前学习内容

C语言编程、JAVA编程、足以执行团队项目的韩语实力

## 学科人才奖

- 希望熟悉计算机工程领域的最新技术，并拓展分析、设计工具使用经验的学生
- 希望积累多种团队项目经验和实务能力的学生

# 航空宇宙信息 系统工程系\*



留学生数：0名



办公室电话：+82-2-450-3547



办公室位置：工程馆(21)A栋1105号

区分	内容
专业介绍	<p>航空宇宙信息系统工程系通过研究飞机、导弹、人造卫星等飞行体的设计、制造、运行和开发方面的内容，培养有能力引导航空宇宙及相关领域发展的创意型人才。为了让学生具备工程人所需的基本素质、打下坚实的学问基础，并培养学生航空宇宙专业理论及设计应用能力还有未来导向型ST、IT复合技术及系统设计技术能力，提供各种理论和实习方面的教育。</p>
主要科目	<ul style="list-style-type: none"><li>• <b>专业必修课</b>：流体力学、材料力学、电子测量实验、空气力学实验、热工程实验、引导控制实验、基础设计等</li><li>• <b>专业选修课</b>：航空航天设计项目、航空航天•电子综合设计、航空航天控制、人造卫星系统、航空宇宙IT工程、航空宇宙•电气电子工程概论等</li><li>• <b>指定素质课</b>：物理学•普通化学及实验、工程数学•数学及练习等</li></ul>
主要就业方向	韩国航空航天产业、飞机系统、汽车相关领域的公共机构、企业、研究所
建议提前学习内容	微积分、航空航天概论相关书籍
学科人才奖	关心航空航天领域、对数学、科学和技术领域保有热情的学生

\*工程认证专业

# 生物工程系



留学生数：1名



办公室电话：+82-2-450-3517



办公室位置：工程馆(21)A栋1105号

区分

内容

## 专业介绍

生物工程系教育学生在掌握生命体和生命工程技术知识的基础上，造福人类生活的方法，培养能够积极活跃在生物产业、尖端生物工程相关研究领域的高级人才。

## 主要科目

- **专业必修课**：工业微生物学1及实验、工业生物化学1及实验、培养工程及实验、微生物代谢工程
- **专业选修课**：生物工程综合设计、生物工厂GMP设计·管理、生物食品综合设计、杀菌工程及设计、仪器分析化学及实验、遗传工程及实验等
- **指定素质课**：物理学·普通化学及实验、数学及练习等

## 主要就业方向

制药、食品、生物化学、医药等领域的公共机构、企业、研究所

## 建议提前学习内容

化学、数学、物理、微积分、英语、有机化学等

## 学科人才奖

- 喜爱数学、化学、生物等基础科学且相关知识储备丰富的学生
- 非常了解生物工程在学问方面和产业方面所具有影响力的学生

# 产业工程系\*



留学生数：2名



办公室电话：+82-2-450-3525



办公室位置：工程馆(21)A栋1105号

区分	内容
专业介绍	产业工程系教育学生有关于企划、设计、开发、生产、流通、运营等企业整体活动的知识。旨在培养具备保障产业系统效率和生产所需的工程知识、经营能力、思考能力和沟通能力的人才。
主要科目	<ul style="list-style-type: none"><li>• <b>专业选修课</b>：O.R.1、经济性工程生产及运营管理、质量管理、产业工程综合设计、工程入门设计、系统分析设计、产业工程实务研讨、人类科学研讨、管理工程概论、制造系统工程等</li><li>• <b>指定素质课</b>：物理学及实验、数学及练习、化学及实验、概率与统计等</li></ul>
主要就业方向	金融产业领域的企业、研究所
建议提前学习内容	数学、统计、编程语言、管理/经济/素质类书籍
学科人才奖	<ul style="list-style-type: none"><li>• 对数学、计算机感兴趣，喜欢为目标而努力的学生</li><li>• 重视组织内部相互合作关系的学生</li></ul>

\* 工程认证专业

# 技术融合工程系



留学生数：0名



办公室电话：+82-2-2049-6031



办公室位置：工程馆(21)A栋1105号

区分

内容

## 专业介绍

技术融合工程系是培养有能力解决随着产业发展和能源使用量增加而发生的环境问题等建设可持续发展社会所需专业人才的专业。专业通过机械工程、环境信息系统领域相关理论的学习和以实习为主的复合项目来提升学生实务能力的同时，并行开展广泛的素质教育，培养复合型未来人才。

## 主要科目

- **专业选修课**：技术融合概论、技术融合趋势分析、空间信息理论、能源与气候变化、大气环境及建模、智能型结构系统设计及实验、人类与机器人、融合工程应用等
- **指定素质课**：物理学•化学及实验、工程数学•数学及练习、计算机编程等

## 主要就业方向

国防、工业、精密器械、国土、环境、航空航天相关领域的公共机构、企业、研究所

## 建议提前学习内容

基础英语、数学(微积分)、物理及化学相关课程

## 学科人才奖

- 在科学的创意力和人文学沟通能力基础上，有潜力持续发展的学生
- 理论知识和实务能力兼备、能够灵活应对复合型问题的学生



# 社会科学学院



# 政治外交学系



留学生数：4名



办公室电话：+82-2-450-3554



办公室位置：常虚研究馆214号

区分

内容

## 专业介绍

我校的政治外交学系是韩国诸多大学中的首个政治外交学专业，对国家的权利结构、体制、国际机构和政党等内容实施综合性的教育。旨在培养深入理解政府和政治、国家关系，并具备宪法、行政相关法律等相关法律和制度方面专业知识素养的人才。

## 主要科目

- **专业选修课**：韩国政治、国际政治学、比较政治理论、国际法、中国·日本政治外交理论、东方政治思想、美国政治等
- **指定素质课**：政治学概论、法学概论、经济学原论1、经济学原论2

## 主要就业方向

法务、媒体、外交领域的公共机构、企业、国际机构、研究所

## 建议提前学习内容

- 考察政府和政治对国家兴亡盛衰的影响
- 与历史有关的知识 and 英语等

## 学科人才奖

- 深入理解政治和国家权力的学生
- 希望系统化学习宪法、行政法规、国际法等相关法律和制度的学生

# 经济系



**留学生数：**53名



**办公室电话：**+82-2-450-3615



**办公室位置：**常虚研究馆(3)214号

区分	内容
专业介绍	经济系通过与专业相关的理论、应用和素质方面的教育，教育学生有效分配和经济性选择资源的方法。旨在培养拥有符合信息知识社会所要求的经济专业人士资质和经济思维的人才。
主要科目	<ul style="list-style-type: none"><li>• <b>专业选修课：</b>微观经济学、宏观经济学、福利经济学、货币经济学、国际贸易理论、国际金融市场理论、财政学、资本市场理论等</li><li>• <b>指定素质课：</b>经济学原论1、经济学原论2等</li></ul>
主要就业方向	金融、媒体等领域的公共机构、企业、研究所
建议提前学习内容	<ul style="list-style-type: none"><li>• 高中水平的数学实力</li><li>• 基本的计算机操作能力</li><li>• 对市场经济制度的常识性理解</li></ul>
学科人才奖	基于合理的思考，有潜力提示和引领世界经济市场发展方向的学生

# 行政系



留学生数：16名



办公室电话：+82-2-450-3567



办公室位置：常虚研究馆(3)214号

区分

内容

## 专业介绍

行政系是总体设计整个国家和社会各方面之间均衡发展方向的专业，教育学生有效管理公共部门的人事、组织和财务，公共政策的形成、执行和评估等国家运营相关方方面面内容的理论和方法，让学生有能力成长为主导公共部门行政发展的未来国家管理型人才。

## 主要科目

- **专业选修课**：组织形态理论、国营企业管理理论、社会问题与行政、现代社会与领导力、政府与企业活动、公共人力资源管理理论、组织管理理论、政策学概论、财务行政理论等
- **指定素质课**：行政学概论、政治学概论、经济学原论1、贸易学原论、现代中国理论、基础统计学、CMS职业规划、法学概论、经济学原论2

## 主要就业方向

- 政府、地方自治团体、议会、媒体、政治、政策领域的公共机构
- 企业、研究所、教育机构、国际机构、非盈利团体

## 建议提前学习内容

- 阅读英语、社会科学、人文学领域经典书籍
- 阅读社会科学领域最新书籍等

## 学科人才奖

- 对政府和国家政策感兴趣的学生
- 带着实现公益的使命尝试解决公共问题的学生

# 国际贸易系



留学生数：98名



办公室电话：+82-2-450-3644



办公室位置：常虚研究馆(3)214号

区分	内容
专业介绍	国际贸易专业在经济学和管理学理论上分为四个大方向，分别是学习国际金融和国际通商的国际经济方向、学习跨国企业和国际营销的国际管理方向、学习贸易实务和国际运输物流的国际商务方向，以及学习电子贸易和电子营销等内容的电子贸易方向。
主要科目	<ul style="list-style-type: none"><li>• <b>专业选修课</b>：贸易关系法、贸易保险、国际管理、国际财务管理、国际营销、外汇理论、国际贸易理论、国际通商关系理论、商务中国语·日语等</li><li>• <b>指定素质课</b>：贸易学原论、经济学原论1、基础统计学</li></ul>
主要就业方向	<ul style="list-style-type: none"><li>• 国际贸易、商务、金融、电子贸易领域的公共机构、企业</li><li>• 其他专门职位等</li></ul>
建议提前学习内容	<ul style="list-style-type: none"><li>• <b>推荐书籍</b>：<ul style="list-style-type: none"><li>· 《天才的回声》(New Ideas from Dead Economists)托德·布会霍兹(Todd G.Buchholz)著</li><li>· 《世界是部金融史》陈雨露、杨栋 著</li><li>· 《贸易战争》韩青等(CCTV) 著</li><li>· 《世界历史上的跨文化贸易》(Cross-Cultural Trade in World History)菲利普·D·柯丁(Philip D. Curtin)著</li><li>· 《世界是平的》(The World Is Flat)托马斯·弗里德曼(Thomas Friedman)著</li><li>· 《亲善公司》(Firms of Endearment)拉金德拉·西索迪亚(Rajendra Sisodia)著</li><li>· 《后资本主义社会》(Post-Capitalist Society)彼得·德鲁克(Peter Ferdinand Drucker)等人 著</li></ul></li></ul>
学科人才奖	<ul style="list-style-type: none"><li>• 对贸易这个国家之间的经济交流活动非常感兴趣的学生</li><li>• 希望活跃在世界贸易市场上的进取型、挑战型学生</li></ul>

# 应用统计系



**留学生数：**4名



**办公室电话：**+82-2-450-3654



**办公室位置：**常虚研究馆(3)214号

区分

内容

## 专业介绍

应用统计系的教学目标在于培养能够通过有效采集和科学分析数据，导出合理决策的人才。专业学生将学习利用基础统计知识进行社会调研的方法、通过实验采集信息的方法，以及概括、评估和加工采集的信息并将其应用至经济、金融、保险领域的方法。

## 主要科目

- **专业选修课：**数理统计学1&2、统计电算处理、统计数据分析、多变量数据分析、回归分析、金融统计学等
- **指定素质课：**经济学原论、贸易学原论、基础统计学等

## 主要就业方向

统计、会计、财务、金融、保险等领域的公共机构、企业、研究所

## 建议提前学习内容

微积分、线性代数、概率统计、英语、编程

## 学科人才奖

- 希望通过逻辑性的数据分析，创造耀人的未来价值的学生
- 积极关注社会各种现象的学生

# 国际商务系



留学生数：96名



办公室电话：+82-2-450-4156



办公室位置：常虚研究馆(3)214号

区分	内容
专业介绍	国际贸易系以培养具备竞争力的韩中通商专家为目标，开设有中国地域学、中国经济、国际商务、国际经济、金融、新产业等与国际通商相关的理论教育和锻炼实务能力所需的现场实习项目等。
主要科目	<ul style="list-style-type: none"><li>• <b>专业选修课</b>：国际市场理解、中国文化理论、中国时事营销、韩中经济关系理解、全球消费者信息理论、国际贸易法、消费者趋势分析等</li><li>• <b>指定素质课</b>：现代中国理论、经济学原论1&amp;2、贸易学原论、法学概论、行政学概论、政治学概论、基础统计学等</li></ul>
主要就业方向	<ul style="list-style-type: none"><li>• <b>政府及公共机构</b>：中央政府及地方自治团体、大韩贸易投资振兴公社、农水产物流通公社等</li><li>• <b>国际机构</b>：国际货币基金组织、世界银行、世界贸易组织等</li><li>• <b>研究机构</b>：与中国相关的经济研究所等</li><li>• <b>普通企业</b>：制造及流通企业、贸易、海运、航空公司、外企等</li><li>• <b>新闻媒体界</b>：新闻社、电视台记者等</li><li>• <b>法学院</b>：中国律师事务所、中国贸易相关律师等</li><li>• <b>中国文化产品</b>：与中国相关的专门产品策划等</li></ul>
建议提前学习内容	<ul style="list-style-type: none"><li>• <b>推荐书籍</b>：<ul style="list-style-type: none"><li>· 《国际通商贸易》孙承彪、李恩华等人 著</li><li>· 《国际通商政策理论》朴熙钟、权永民 著</li><li>· 《贸易学概论》黄浩万 著</li></ul></li></ul>
学科人才奖	<ul style="list-style-type: none"><li>• 对国际贸易和英语圈、华语圈国家感兴趣的学生</li><li>• 希望成为国际性人才的学生</li></ul>

# 经营学院



建国大学



# 经营系



留学生数：276名



办公室电话：+82-2-450-3628, 3629



办公室位置：经营馆(2)210号

区分	内容
专业介绍	经营系通过对企业活动（财务、会计、生产、战略、人事、组织、经营信息等）全方位的研究和教育，把探索可令企业在不确定的经营环境下持续获得竞争优势并生存下去的方案的实用学问教授给学生。
主要科目	<ul style="list-style-type: none"><li>• <b>专业必修课</b>：市场营销、微观经济组织理论、中级会计1、经营管理、财务管理、管理信息系统、战略管理理论等</li><li>• <b>专业选修课</b>：中级会计2、消费者行为理论、市场调研理论、流通战略理论、人力资源开发理论、税务会计、成本会计、管理会计、高级会计、会计审核、投资理论、期货期权理论、经营战略等</li><li>• <b>指定素质课</b>：全球企业环境与管理、管理数学及利用、管理学原论、经济原论、会计原理、管理统计学、企业英语等</li></ul>
主要就业方向	<ul style="list-style-type: none"><li>• 普通企业</li><li>• 公共机构</li><li>• 管理相关研究所</li><li>• 其他专门职位等</li></ul>
建议提前学习内容	<ul style="list-style-type: none"><li>• 对企业和经济活动的基本理解</li><li>• 对人类的理解(心理学)</li><li>• 逻辑性思考能力</li></ul>
学科人才奖	<ul style="list-style-type: none"><li>• 希望凭借国际化视野和外语实力，作为领导者发挥沟通能力的学生</li><li>• 率先解决组织内部问题的领导型学生</li></ul>

# 技术经营系



留学生数：7名



办公室电话：+82-2-450-3671



办公室位置：经营馆(2)210号

区分

内容

专业介绍

技术经营系是学习新的经营模式“技术管理”的专业，内容涉及有效推进新技术创新活动的原理和技法开发等。通过韩国国内顶尖水准的教授团队和与海外知名学府之间的紧密合作体系，提供国际水准的教育，并教授学生技术创新管理问题的分析方法和适用于企业、公共机构等实际现场的应用能力。

主要科目

- **专业必修课**：技术管理理论、创业风险技术管理、战略管理理论、市场营销、财务管理、中级会计、微观管理组织理论、商业伦理
- **专业选修课**：技术趋势分析与预测、新产品设计管理、技术事业化战略、技术标准管理、创业实务及3D打印实习、技术创新管理实务研讨等
- **指定素质课**：技术与管理、CMS职业前途规划、管理学原论、经济原论、会计原理、管理统计学、企业英语等

主要就业方向

技术企划及政策、研发管理、战略管理领域的公共机构、企业、研究所

建议提前学习内容

- **推荐书籍**：
  - 《第四次工业革命》(The Fourth Industrial Revolution By Klaus Schwab)克劳斯·施瓦布(Klaus Schwab) 著
  - 《深度思考》(Deep Thinking)加里·卡斯帕罗夫(Garry Kasparov)著
  - 《感觉的未来》(We Have the Technology)卡拉·普拉托尼(Kara Platoni)著
  - 《平台思维》(Platform Revolution)马歇尔 W. 范·埃尔斯泰恩(Marshall Van Alstyne)、桑基特·保罗·邱达利(Sangeet Paul Choudary)杰奥夫雷 G. 帕克(Geoffrey G. Parker)著

学科人才奖

- 对新技术、新市场、新事业和高科技市场感兴趣的学生
- 对创新性、创意性和挑战精神感兴趣的学生

# 房地产系



留学生数：10名



办公室电话：+82-2-450-3582



办公室位置：海峰房地产馆(18)306号

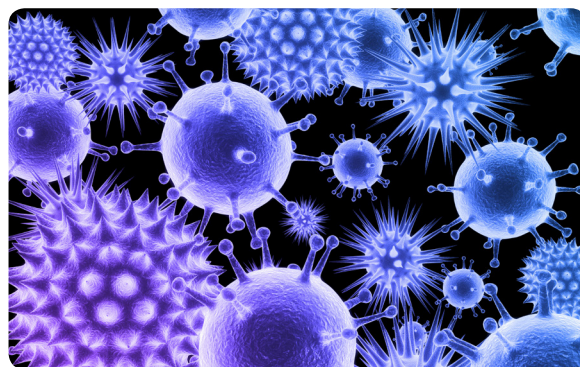
区分	内容
专业介绍	<p>房地产系在教授房地产相关法律知识的同时，还综合涉及经济、政策、经营、管理、金融、投资、建设、开发等各种房地产专业领域内容的学习。下设房地产金融投资、房地产经营管理、房地产建设开发和房地产政策四个细分专业，并提供与专业内容相匹配的课程。我校在韩国首次将房地产系纳入学位课程，培养顶尖的房地产专业人才。教育课程已获得英国皇家特许测量师学会(RICS)的认证，达到指定学分以上时，还可免除英国皇家特许测量师学会(RICS)主办的五大资格证考试一级笔试。</p>
主要科目	<ul style="list-style-type: none"><li>• <b>专业必修课</b>：房地产产业伦理、商用房地产金融理论、房地产开发理论</li><li>• <b>专业选修课</b>：鉴定评估理论、房地产市场理论、房地产测量分析理论、房地产营销理论、房地产物权法、房地产经济理论、选址理论、房地产资产管理理论、房地产建设管理理论等</li><li>• <b>指定素质课</b>：房地产学入门、房地产法学入门、房地产学原论、房地产民法入门</li></ul>
主要就业方向	<ul style="list-style-type: none"><li>• 房地产资产利用、资产管理、信托、银行等金融机构</li><li>• 房地产建设、开发实施领域的企业</li><li>• 房地产中介、咨询、鉴定评估领域的企业</li><li>• 城市环境建设、城市再生、住房福利事业领域的公营企业</li></ul>
建议提前学习内容	<ul style="list-style-type: none"><li>• 韩国地理、世界地理、英语、概率与统计、法律与政治、经济</li></ul>
学科人才奖	<ul style="list-style-type: none"><li>• 对金融、经济、法律等各种房地产领域感兴趣的学生</li><li>• 主导性强且重视沟通的学生</li></ul>

# 常虚生命科学学院



建国大学

# 生命科学特性化系



留学生数：2名



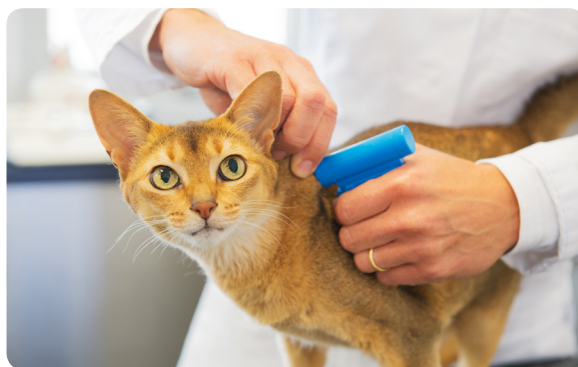
办公室电话：+82-2-450-3422



办公室位置：动物生命科学馆(12)202号

区分	内容
专业介绍	<p>生命科学特性化系是植根于生命科学的专业，学习植物、动物、微生物等涉及生命科学各个方面的内容。同时，还研究与生命有关的现象和功能，学习将所学知识应用至医疗、环境、新药开发、生物资源开发等各种领域的方法和新的生物技术。校内成立了各种学生自治机构（昆虫班、植物班、微生物班等），学生可根据自己的爱好，自发举行或参与采集、照片展览、研讨会等各种学术活动。</p>
主要科目	<ul style="list-style-type: none"><li>• <b>专业选修课</b>：微生物学及实验、动物生理学及实验、植物生物化学及实验、蛋白质组学及实验、细菌学及实验等</li><li>• <b>指定素质课</b>：生命科学分子生物学、生命科学细胞生物学、生命科学原理1&amp;2、生命科学原理实验1&amp;2</li></ul>
主要就业方向	<ul style="list-style-type: none"><li>• 基因、医药、农业、环境相关制造业、服务业</li><li>• 各种应用领域的公共机构、企业、研究所等</li></ul>
建议提前学习内容	
学科人才奖	希望发挥积极的思考能力、逻辑性分析能力和创意能力的学生

# 动物资源科学系



留学生数：4名



办公室电话：+82-2-450-3663



办公室位置：动物生命科学馆(12)202号

区分

内容

## 专业介绍

动物资源科学系学习有效并环保生产有利于工业用动物、伴侣动物、实验用动物和特殊用动物的资源的方法。专业课程大体分为动物营养、动物管理、动物生理和畜产实务，教授学生动物营养、饲养及环境领域相关基础理论和研究方法等。

## 主要科目

- **专业选修课**：动物生理学、动物营养学、动物资源经济学、动物环境学、微生物学及实验、生物化学及实验、分析化学及实验、分子生物学及实验、动物繁殖学、动物行为学、动物疾病学等
- **指定素质课**：动物产业研讨、生物学、普通化学概论、现场实习等

## 主要就业方向

各种动物产业领域的公共机构、协会、企业和研究所

## 建议提前学习内容

- **推荐书籍**：
  - 《天才的回声》（New Ideas from Dead Economists）托德·布会霍兹（Todd G. Buchholz）著
  - 《世界是部金融史》陈雨露、杨栋 著
  - 《贸易战争》韩青等（CCTV）著
  - 《世界历史上的跨文化贸易》（Cross-Cultural Trade in World History）菲利普·D·柯丁（Philip D. Curtin）著
  - 《世界是平的》（The World Is Flat）托马斯·弗里德曼（Thomas Friedman）著
  - 《亲善公司》（Firms of Endearment）拉金德拉·西索迪亚（Rajendra Sisodia）著
  - 《后资本主义社会》（Post-Capitalist Society）彼得·德鲁克（Peter Ferdinand Drucker）等人 著

## 学科人才奖

- 尊重自然秩序和动物的学生
- 希望引导动物生命资源产业发展的创意型、积极型学生

# 食品工程科学系科学系



**留学生数：**1名



**办公室电话：**+82-2-450-3754



**办公室位置：**动物生命科学馆(12)202号

区分	内容
专业介绍	<p>食粮资源科学系培养有能力引领重要的未来产业领域“农业生命资源”和以此为基础的食粮产业的人才。在开展国内外各种食粮资源产业化研究(高质量、稳定化食粮生产, 质量多样化, 功能性农作物开发等)的同时, 积极支持学生参与有利于提高对相关产业和研究现场理解程度的实习项目。</p>
主要科目	<ul style="list-style-type: none"><li>• <b>专业选修课：</b>水稻栽培生理生态学、作物改良学及实验、作物生命工程理论及实验实习、功能性生物资源学、作物环境化学、粮食资源学1&amp;2、植物营养学等</li><li>• <b>指定素质课：</b>植物生产科学、作物生命工程理解、粮食科学概论、作物遗传学、作物物质材料学、农业基础化学及实验、栽培学原论、作物功能性物质概论等</li></ul>
主要就业方向	<ul style="list-style-type: none"><li>• 公务员(5级、7级、9级)、研究员、食粮产业相关公共机构</li><li>• 生物产业领域、生物资源及食粮相关生产企业</li><li>• 大学教授等</li></ul>
建议提前学习内容	<ul style="list-style-type: none"><li>• 基础生物学及化学(普通化学、生物化学、有机化学)</li><li>• 作物生理学、作物遗传学、作物生命工程相关课程</li></ul>
学科人才奖	<ul style="list-style-type: none"><li>• 对粮食资源材料的发掘、开发和应用领域非常感兴趣的学生</li><li>• 希望引导未来粮食产业领域的进取型学生</li></ul>

# 畜产食品生命工学系



留学生数：3名



办公室电话：+82-2-450-3676



办公室位置：动物生命科学馆(12)202号

区分

内容

## 专业介绍

畜产食品生命工学系是催生建国火腿和建国牛奶的专业，积极开展与肉类、乳制品等畜产食品和食品生命工程领域有关的特性化教育和产学连携项目。教育内容涉及从牛、猪等畜产品中获得的食材到涵盖食品生产、加工、保藏、流通、包装等阶段的食物产业全过程，培养有能力引领食品产业发展的专业人才。

## 主要科目

- **专业选修课**：食品化学及实验、微生物学及实验、卫生学及实验、发酵工程、牛奶科学、食品营养学等
- **指定素质课**：普通化学、基础细胞生物学、应用数学、应用有机化学、食品生物统计学、食品学、物理化学、食品产业现场实习

## 主要就业方向

各种畜产品相关领域的公共机构、企业、研究所

## 建议提前学习内容

生物、基础数学、统计

## 学科人才奖

- 自然学习能力出众的学生
- 希望在畜产食品研究、开发、生产、管理、食品安全性、流通等畜产食品领域发展的学生



# 食品流通工程系



留学生数：1名



办公室电话：+82-2-450-3295



办公室位置：动物生命科学馆(12)606号

区分	内容
专业介绍	<p>食品流通工程系以培养引导食品流通产业发展的复合型专业人才为目标，实施食品效率化流通方法方面的教育。专业学生将通过理论和实际结合的方式了解我们每天摄取的农产品经过怎样的过程被端上饭桌，并学到与食品安全相关的自然科学、与食品流通相关的经济和管理，还有应用社会科学（农业经济学）等方面的内容。</p>
主要科目	<ul style="list-style-type: none"><li>• <b>专业选修课</b>：农业企业(agribusiness_管理、食品卫生学、食品保藏学、食品包装、食品产业经济学、市场开放与农食品贸易、农食品危险管理理论、消费者经济学、食品营销、农水畜产合作社理论等</li><li>• <b>指定素质课</b>：食品学概论、食品生物学、食品化学、基础生物化学及实验、食品产业总论、流通统计学</li></ul>
主要就业方向	食品流通、食品开发、食品卫生、食品质量管理等领域的公共机构、企业、研究所
建议提前学习内容	<ul style="list-style-type: none"><li>• 微积分、微观经济学、普通生物学、化学、统计学</li><li>• 韩语、英语会话</li></ul>
学科人才奖	对开发和流通安全、新鲜的食品以及食品卫生领域非常感兴趣的学生

# 环境保护科学系



留学生数：1名



办公室电话：+82-2-450-3755



办公室位置：动物生命科学馆(12)202号

区分

内容

## 专业介绍

环境保护科学系是涉及环境、生命和保健领域的综合性专业，学习水质、土壤、大气、废弃物等周边环境对人类的的生活和健康乃至生态界所产生的影响。开设了以人类和生态界的安全为目标、以科学技术为基础的教育课程，培养环境和保健领域的专业人才。

## 主要科目

- **专业必修课**：室内环境学、生命化学、湖沼学及实验、毒性分析及实验、污水管理
- **专业选修课**：环境生态学、土壤环境学、园艺治疗学、保健统计学等
- **指定素质课**：保健学概论、普通生物学、环境数学、生态学概论、植物人类环境学、环境污染概论、环境化学、环境保健学

## 主要就业方向

保护&福利、环境、产业安全、危险管理等相关领域的公共机构、企业、研究所、环境团体和国际机构等

## 建议提前学习内容

生物、基础数学、统计、普通化学

## 学科人才奖

珍视生命、心地温暖，希望学习科学保护环境的方法的学生

# 山林造景学系



留学生数：1名



办公室电话：+82-2-450-3755



办公室位置：动物生命科学馆(12)202号

区分	内容
专业介绍	山林造景学旨在通过研究增加山林生态界的健康程度和生物多样性的方法以及应对气候变化的方法等，提升生活质量。专业学生不仅可以学习楼房、住宅内的庭园、地区、国土等各种空间的环境呈现方式，还可以根据自己的前途规划，从山林及可持续开发、造景、生态复原三大方向的课程中按需选择课程。
主要科目	<ul style="list-style-type: none"><li>• 专业选修课：东方·西方造景史、山林贸易、造景设计基础及实习、公园及复原综合设计、山林环境现场研讨、森林与文化等</li><li>• 指定素质课：造景学理解、现代造景理论、山林环境概论、景观生态学、树木生理学等</li></ul>
主要就业方向	山林、造景、生态复原领域的公共机构、企业(建设公司)、研究所
建议提前学习内容	生物、统计
学科人才奖	<ul style="list-style-type: none"><li>• 对自然环境、城市环境、人文社会、艺术等各种领域感兴趣的学生</li><li>• 对庭园、公园、生态、可持续开发、环境破坏等方面感兴趣并保有热情的学生</li></ul>

# 艺术设计学院



建国大学

# Communication 设计系



留学生数：18名



办公室电话：+82-2-450-3786



办公室位置：艺术文化馆(5)404号

区分	内容
专业介绍	<p>Communication设计系通过实现人文社会及相接领域之间活跃的沟通和交流、融合的综合设计教育，培养跨越不同领域之间限制的实力传达设计师。专业结合各种媒体提供综合性的传达设计理论和实习教育，培养学生对人文、文化和技术等各种领域的理解能力和创造性思考能力。</p>
专业介绍	<ul style="list-style-type: none"><li>• <b>专业选修课</b>：平面设计、媒体设计、广告设计、字体排印、三维图形、插画、商务设计、设计营销等</li><li>• <b>指定素质课</b>：基础设计、设计理论、数字造型、色彩与设计、叙事、文字设计、造型与思考等</li></ul>
主要就业方向	<ul style="list-style-type: none"><li>• 平面、广告、影像·媒体、出版·策划领域的机构、企业</li><li>• 角色·动画设计、书籍设计、网页设计等设计领域的机构、企业</li><li>• 插画师等自由职业专业人士</li></ul>
建议提前学习内容	<ul style="list-style-type: none"><li>• <b>推荐书籍</b>：设计历史、数字理论、广告历史相关书籍<ul style="list-style-type: none"><li>· 《新媒体语言》(The Language of New Media)列夫·曼诺维奇(Lev Manovich)著</li><li>· 《观看之道》(Ways of Seeing)约翰·伯格(John Berger)著</li><li>· 《界面编年史》朴海天 著</li><li>· 《十二行看二十世纪设计史》李贞慧等人 著</li><li>· 《设计选集》朴海天 著</li></ul></li></ul>
学科人才奖	<ul style="list-style-type: none"><li>• 对传达设计领域充满好奇的学生</li><li>• 具备创意性、创新性思维的学生</li></ul>

# 产品设计系



**留学生数**：13名



**办公室电话**：+82-2-450-4295



**办公室位置**：艺术文化馆(5)404号

区分

内容

专业介绍

产品设计系以产品设计和环境设计为中心，提供实际理论和实际技能教育、涉及面广的素质教育（人类与社会、技术、哲学、文学）一级灵活利用各种媒体的实习项目，为培养兼具专业性和创意性的设计师而努力。

专业介绍

- **专业选修课**：空间构成、空间设计、UI/UX设计、设计史、设计人与知识产权、设计文化研究、设计表现、设计产业现场研习会等
- **指定素质课**：四维造型实习、设计视觉化、数字设计、功能造型设计、读写设计

主要就业方向

- 大企业、设计公司
- 设计行业相关创业等

建议提前  
学习内容

- 能够理解课程内容的韩语水平
- 希望就读的具体专业使用的编辑工具(Photoshop、illustrator、Maya、SketchUp、Rhino、3D Max等), 器材及设备使用方法
- 阅读设计史和涉及近期设计热门话题等内容的理论书籍等

学科人才奖

- 对事物、空间感兴趣且有一定设计素养的学生
- 希望设计出充满独创性和创意性的作品的学生
- 希望通过主动的专业生活成为国际化人才的学生

# 服装设计系



留学生数：67名



办公室电话：+82-2-450-3779



办公室位置：艺术文化馆(5)404号

区分	内容
专业介绍	<p>服装设计系根据需均衡考虑审美、社会和科学因素的服装设计特点，提供服装设计与构成、时装营销和素描、时装史、时装材料等各种相关领域的教学课程。在提供语言实习和实习机会来培养国际化时装专业人士所应具备的语言和实务能力的同时，教授为全方面理解服装和服装产业要求而应具备的知识和技能，从而培养有能力的时装专业人士。</p>
专业介绍	<ul style="list-style-type: none"><li>• <b>专业选修课</b>：服装构成、服装设计、时装素描、时装营销、时装配饰设计、西方服饰史、服装心理学、时装材料策划及管理、服装生产管理、时装就业实务、世界时装营销等</li><li>• <b>指定素质课</b>：CAD、服装构成、时装商业探索、时装色彩实习、时装材料开发、时装与文化等</li></ul>
主要就业方向	<ul style="list-style-type: none"><li>• 从事服装流通、销售、贸易相关行业</li><li>• 服装设计师</li><li>• 进入研究服装材料、功能等的研究所等机构</li><li>• 样衣师、服装技术员</li></ul>
建议提前学习内容	<ul style="list-style-type: none"><li>• <b>推荐书籍</b>：<ul style="list-style-type: none"><li>- 《多角度看西方时装》金敏子等人 著</li><li>- 《时装史》(Histoires de la Mode)迪迪埃·戈巴赫(Didier Grumbach)著(于钟吉 译)</li><li>- 《服装构成1》金孝淑、李素英</li><li>- 《裤型样板》金孝淑、李素英</li><li>- 「Pattern making for fashion design(pearson)」 Helen Joseph Armstrong</li></ul></li></ul>
学科人才奖	<ul style="list-style-type: none"><li>• 对时装设计和时装事业感兴趣的学生</li><li>• 具备社会性和韧性、创造性时装审美的学生</li></ul>

# 生活创意设计系



留学生数：4名



办公室电话：+82-2-450-3793, 4296



办公室位置：艺术文化馆(5)404号

区分

内容

专业介绍

生活创意设计是研究应用于居住空间和身边装饰上的各种材料和产品、设计与工艺、艺术形式融合复合的学问。人们对生活设计的关注和需求正在与日俱增，但针对这一领域的专门教育大学却不多。本专业令学生们通过结合数码和手工因素制作高附加值产品、学习应用于生活设计的主要媒体和材料的使用方法等，培养创意能力和专业能力兼备的生活设计师和指导师。

专业介绍

- **专业选修课**：金属设计、表面图形设计、餐具设计、印花织物设计、针织物设计、染色、染织物、人体与装饰、金属与空间等
- **指定素质课**：CAD、造型研究、色彩研究、基础材料(金属、陶瓷、织物)实习、现代美术理解等

主要就业方向

- **设计领域**：生活设计师、生活用品设计师、织物设计师、首饰设计师、陶瓷设计师、家庭装饰设计师、时装·室内配饰设计师、产业配饰设计师、表面装饰设计师、餐具设计师、家具设计师等
- **工艺/艺术领域**：金属工艺家、陶艺家、纤维工艺家、生活艺术家等
- **商业领域**：生活设计相关企业的主管、MD、贸易专家等
- **其他**：生活协调师、生活造型师、色彩师、VMD、编辑、学界专家、生活趋势策划及分析专家等

建议提前  
学习内容

- 基础素描能力
- 东西方美术史
- 基础计算机设计软件
- 韩语等

学科人才奖

- 希望美化我们的生活和人生的学生
- 希望用各种材料创作独具创意性作品的学生



# 现代美术学系



留学生数：2名



办公室电话：+82-2-2049-6013



办公室位置：艺术文化馆(5)404号

区分	内容
专业介绍	<p>现代美术学系为学生灌输与同时代创意性文化力量相关的造型艺术基础能力和专业性，研究融合型、复合型创意能力。通过降低纯粹美术下各领域的界限，让学生们自由跨越多个领域学习，成长为符合时代要求的创意型现代美术人才，是本专业的设立背景，也是目标。</p>
专业介绍	<ul style="list-style-type: none"><li>• <b>指定素质课</b>：素描、数字研习会、立体基础、现代哲学理解、美术批评等</li><li>• <b>专业选修课</b>：普通平面、数字编辑、交互媒体、装置艺术、照片、现代美术史、映像世界 (Image World)、美术现场实习、立体基础、普通立体等</li></ul>
主要就业方向	<ul style="list-style-type: none"><li>• 融合复合型艺术家、形象顾问、空间呈现及显示相关专家</li><li>• 画家、数字媒介艺术家、舞台美术家、环境造型物制作家</li><li>• 复合文化空间及画廊事业者、策展人</li></ul>
建议提前学习内容	<ul style="list-style-type: none"><li>• <b>语言能力</b>(韩语、外语等)</li><li>• <b>推荐书籍</b>：<ul style="list-style-type: none"><li>· 《人类简史》(Sapiens)尤瓦尔·赫拉利(Yuval Noah Harari)著</li><li>· 《枪炮、病菌与钢铁》(Guns, Germs, and Steel)贾德·梅森·戴蒙(Jared Mason Diamond)著</li><li>· 《观看之道》(Ways of Seeing)约翰·伯格(John Berger)著</li><li>· 《罪与罚》陀思妥耶夫斯基(Dostoevskii)著</li><li>· 《老人与海》欧内斯特·海明威 著</li><li>· 《柳时敏的写作特讲》柳时敏 著</li></ul></li></ul>
学科人才奖	对新鲜的、多样化的领域充满好奇心且具备洞察力和艺术素养的学生

# 影像电影系



留学生数：52名



办公室电话：+82-2-2049-6072



办公室位置：艺术文化馆(5)404号

区分

内容

专业介绍

影像电影系为了培养具备无限创意能力和专业技术的人才，提供最理想的教育课程。通过基于影像设计、动画、电影等各种影像媒介的教育内容，帮助学生尽情释放个性和梦想，培养能够在新的媒体和技术发展带来的骤变环境下，发挥主导作用的影像领域人才。

专业介绍

- 专业选修课图形与动画(Graphics & Animation)、动态影像(Motion Graphics)基础、基础表演、基础导演、基础电影制作研习会、电影拍摄、纪录片电影等
- 指定素质课：影像制作研习会1&2、人体素描、神话与想象力、声音设计、电影脚本与动画脚本(Storyboard & Animatics)、叙事1、声音与表现

主要就业方向

广播、广告、动画、电影领域的制作、策划、导演、特殊效果相关行业

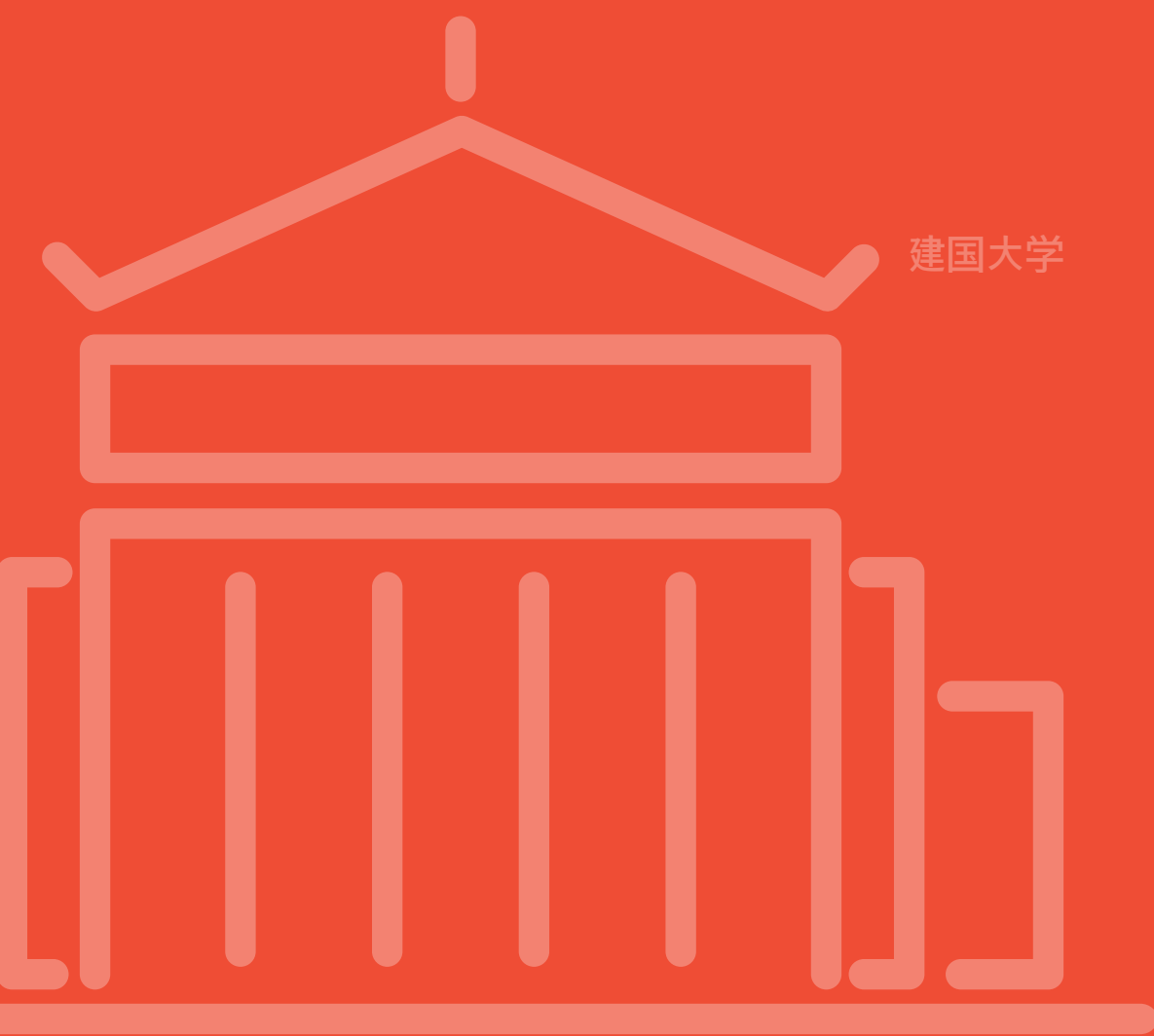
建议提前  
学习内容

- 训练韩语听说能力
- 鉴赏及分析影像作品(动态影像、动画、电影、广告等)
- 学习Hangul和Office软件
- 学习影像制作及编辑工具(Photoshop、Illustrator、After Effects、Premiere、Final Cut Pro、Pro-Tools、Maya等)等

学科人才奖

- 希望在动画、电影等影像领域积累丰富经验的学生
- 努力创作影像领域文化、开辟影像领域未来的学生

# 各专业毕业学分



# 各专业毕业学分

学院	系与专业	素质课				专业课			最低 学分 总计
		基础+深化	指定		必修	选修			
			单一专业	第二专业		单一专业	第二专业		
文科学院	国语国文系	24	15	6	-	60	40	124	
	英语英文系	24	15	-	-	60	40	124	
	中语中文系	24	15	6	-	60	40	124	
	哲学系	24	15	-	-	60	40	124	
	历史系	24	15	-	-	60	40	124	
	地理系	24	15	6	-	60	40	132	
	Media Communication系	24	15	9	-	60	40	124	
	文化Contents系	24	15	12	-	60	40	124	
理科学院	数学系	24	24	6	-	60	40	132	
	物理系	24	26	14	12	48	28	132	
	化学系	24	24	14	15	45	25	132	
建筑学院	建筑系	24	19	15	12	40	28	132	
工科学院	社会环境工程系	24	30	-	-	60	40	132	
	机械工程系	24	30	15	15	45	25	132	
	电气电子工程系	24	30	15	12	48	28	132	
	化学工程系	24	30	9	-	60	40	132	
	软件系	24	18	12	13	59	27	132	
	计算机工程系	24	19	6	9	51	31	132	
	航空宇宙信息系统工程系	24	30	12	5	55	35	132	
	生物工程系	24	30	15	12	60	40	132	
	产业工程系	24	30	9	-	60	40	132	
	技术融合工程系	24	30	-	-	60	40	132	
社会科学学院	政治外交学系	24	10	3	-	52	40	124	
	经济系	24	10	6	-	52	40	124	
	行政系	24	10	3	-	52	40	124	
	国际贸易系	24	10	3	-	52	40	124	
	应用统计系	24	10	6	-	52	40	124	
	国际商务系	24	10	-	-	52	40	124	
经营学院	经营系	24	18	9	22	38	18	124	
	技术经营系	24	19	12	22	38	18	124	
	房地产系	24	18	12	7	53	33	124	
生命科学学院	生命科学特性化系	24	24	14	-	60	40	132	
	动物资源科学系	24	24	-	-	60	40	132	
	食品工程科学系	24	24	-	-	60	40	132	
	畜产食品生命工学系	24	24	-	-	60	40	132	
	食品流通工程系	24	22	-	-	60	40	132	
	环境保护科学系	24	24	12	-	60	40	132	
	山林造景学系	24	24	3	-	60	40	132	
艺术设计学院	Communication设计系	24	20	12	-	60	40	132	
	产品设计系	24	20	12	-	60	40	132	
	服装设计系	24	20	11	-	60	40	132	
	生活创意设计系	24	20	10	-	60	40	132	
	现代美术学系	24	20	13	-	60	40	132	
	影像电影系	24	20	-	-	60	40	132	

# 各专业毕业条件



# 各专业毕业条件

※ 各专业的详细毕业条件请通过学校要览或学院、专业办公室了解

## 文科学院

系 (专业)	毕业论文	毕业考试	毕业作品	实习 实践	外语考试									其他
					TOEIC	TOEFL			IELTS	TEPS	JPT	新 HSK	其他	
						PBT	CBT	iBT						
国语国文系	O	X	X	X	-	-	-	-	-	-	-	-	-	-
英语英文系	X	X	X	X	875	580	237	88	7	793	-	-	-	外语考试未通过时, 以毕业论文代替
中语中文系	O	O	X	X	-	-	-	-	-	-	-	5级	汉字能力 考试3级	以下条件中择一 (1)毕业论文 (2)毕业考试 (3)新HSK 5级以上+国家公认汉字能力 可以检证考试3级以上代替
哲学系	O	X	X	X	-	-	-	-	-	-	-	-	-	-
历史系	O	X	X	X	-	-	-	-	-	-	-	-	-	-
地理系	O	X	X	X	850	580	235	92	6.5	750	760	4级	-	1.以下条件中择一 (1)毕业论文 (2)外语考试 2.义务实习制
Media Communication 系	O	X	O	X	-	-	-	-	-	-	-	-	-	以下条件中择一 (1)毕业论文 (2)毕业作品: 必须咨询系教授
文化 Contents系	O	X	O	X	-	-	-	-	-	-	-	-	-	以下条件中择一 (1)毕业论文 (2)毕业作品: 必须咨询系教授

## 理科学院

系 (专业)	毕业论文	毕业考试	毕业作品	实习 实践	外语考试									其他
					TOEIC	TOEFL			IELTS	TEPS	JPT	新 HSK	其他	
						PBT	CBT	iBT						
数学系	O	O	X	X	850	580	235	92	6.5	782	-	-	-	-
物理系	O	X	X	X	750	-	-	-	-	-	-	-	-	在如下毕业论文形式中择一 (1)Dissertation (实验论文) (2)Review Essay (文献论文)+英语成绩 (TOEIC 750分以上)
化学系	O	X	X	X	-	-	-	-	-	-	-	-	-	-

## 建筑学院

系 (专业)	毕业论文	毕业考试	毕业作品	实习 实践	外语考试									其他
					TOEIC	TOEFL			IELTS	TEPS	JPT	新 HSK	其他	
						PBT	CBT	iBT						
建筑系	0	X	0	X	-	-	-	-	-	-	-	-	-	须通过专业必修课《建筑综合设计》1&2提交毕业作品

## 工科学院

系 (专业)	毕业论文	毕业考试	毕业作品	实习 实践	外语考试									其他
					TOEIC	TOEFL			IELTS	TEPS	JPT	新 HSK	其他	
						PBT	CBT	iBT						
社会环境系	0	X	X	X	-	-	-	-	-	-	-	-	-	-
机械工程系	0	X	X	X	-	-	-	-	-	-	-	-	-	-
电气电子工程系	0	X	0	X	-	-	-	-	-	-	-	-	-	以下条件中择一 (1)毕业论文 (2)毕业作品 (通过专业必修课提交)
化学工程系	0	X	X	X	-	-	-	-	-	-	-	-	-	-
软件系	0	X	0	X	-	-	-	-	-	-	-	-	-	通过高级毕业设计课程和产业项目课程
计算机工程系	0	X	0	X	-	-	-	-	-	-	-	-	-	以下条件中择一 (1)毕业论文 (2)选择毕业作品时, 综合设计获得3学分以上 (3) 研究室实习获得3学分以上
航空宇宙信息 系统工程系	0	X	X	X	-	-	-	-	-	-	-	-	-	以下条件中择一 (1)完成毕业论文 (2)发表毕业论文
生物工程系	0	X	X	X	850	-	-	-	-	-	-	-	-	以下条件中择一 (1)完成毕业论文 (2)外语考试
产业工程系	0	X	X	X	-	-	-	-	-	-	-	-	-	满足义务实习制条件之一 (选修产业工程综合设计、企业连携型长期现场实习、完成企业实务研修、取得一个以上专业相关资格证)
技术融合工程系	0	X	X	X	-	-	-	-	-	-	-	-	-	-

## 社会科学学院

系 (专业)	毕业论文	毕业考试	毕业作品	实习 实践	外语考试										其他
					TOEIC	TOEFL			IELTS	TEPS	JPT	新 HSK	其他		
						PBT	CBT	iBT							
政治外交学系	X	O	X	X	800	549	213	80	6.0	651	-	-	-	以下条件中择一 (1)毕业考试 (2)外语考试	
经济系	X	O	X	X	850	580	235	92	6.5	736	860	5级 (新) 6级 (旧)	JLPT 2级(旧) N2(新) 每经 Test 680	以下条件中择一 (1)毕业考试 (2)外语考试	
行政系	O	X	X	X	800	549	213	80	6.0	651	-	4级	-	以下条件中择一 (1)完成毕业论文 (2)外语考试	
国际贸易系	X	O	X	X	860	588	235	92	6.5	736	860	5级	JLPT 2级(旧) N2(新)	以下条件中择一 (1)毕业考试 (2)外语考试 (3)国际贸易师1级、贸易英语1级	
应用统计系	O	X	X	X	850	580	235	92	6.5	782	-	-	-	以下条件中择一 (1)完成毕业论文 (2)外语考试	
国际 贸易系	O	O	X	X	850	588	235	92	6.5	736	860	5级	JLPT 2级(旧) N2(新)	南京大学双学位获得者 (1)南京大学毕业论文 (2)新HSK 6级 建国大学四年进修者 (1)毕业考试 (2)外语考试	

62

各专业毕业条件

## 经营学院

系 (专业)	毕业论文	毕业考试	毕业作品	实习 实践	外语考试										其他
					TOEIC	TOEFL			IELTS	TEPS	JPT	新 HSK	其他		
						PBT	CBT	iBT							
经营系	O	X	X	X	800	590	243	90	7	736	865	5级	JLPT 2级(旧) N2(新)、 TOEIC Speaking 7级、 OPic 1H	以下条件中择一 (1)完成毕业论文 (2)外语考试 (3)CFA (特许金融分析师) 一级考试合格者、 AICPA (美国注册会计师) 二级考试合格者等	
技术经营系															
房地产学															



## 常虚生命科学学院

系 (专业)	毕业论文	毕业考试	毕业作品	实习 实践	外语考试									其他
					TOEIC	TOEFL			IELTS	TEPS	JPT	新 HSK	其他	
						PBT	CBT	iBT						
生命科学特性系	O	X	X	X	700	-	-	-	-	-	-	-	-	以下毕业论文形式中择一 (1)Dissertation (实验论文) + Oral and poster presentation(发表) (2)Review Essay (文献论文) + 英语成绩 (TOEIC 700分以上)
动物资源科学系	O	X	X	X	-	-	-	-	-	-	-	-	-	以下条件中择一 (1)完成毕业论文 (2)现场实习+实验室一个月中择一 (3)大四第一学期选修“动物资源综合设计”课程
食品工程科学系	X	O	X	X	-	-	-	-	-	-	-	-	-	毕业考试+必须选修由系主任咨询后指定的指定素质课
畜产食品 生命工学系	O	X	X	X	850	580	235	92	6.5	736	-	5级	-	以下条件中择一 (1)完成毕业论文 (2)外语考试 (3)义务选修NCS 1或高级毕业设计课程
食品流通工程系	O	X	X	X	800	580	235	92	6.5	736	860	5级	-	以下条件中择一 (1)毕业考试 (2)外语考试
环境保护科学系	O	X	X	X	-	-	-	-	-	-	-	-	-	-
山林造景学系	O	X	X	X	750	-	213	79	6	650	-	5级	-	以下条件中择一 (1)毕业考试 (2)外语考试

## 艺术设计学院

系 (专业)	毕业论文	毕业考试	毕业作品	实习 实践	外语考试									其他
					TOEIC	TOEFL			IELTS	TEPS	JPT	新 HSK	其他	
						PBT	CBT	iBT						
Communication 设计系	X	X	O	O	-	-	-	-	-	-	-	-	-	通过毕业展览
产品设计系	X	X	O	O	-	-	-	-	-	-	-	-	-	1.提交毕业作品 (作品展览) 2.义务实习制 (课程/非课程)
服装设计系	X	X	O	O	-	-	-	-	-	-	-	-	-	1.参加毕业时装秀 (时装工作室1&2) 2.义务实习制 (课程/非课程)
生活创意设计系	X	X	O	O	-	-	-	-	-	-	-	-	-	1.毕业展览、作品集 2.义务实习制 (课程/非课程)
现代美术学系	X	X	O	O	-	-	-	-	-	-	-	-	-	1.提交毕业论文 (毕业作品集) 2.义务实习制 (课程/非课程)
影像电影系	X	X	O	X	-	-	-	-	-	-	-	-	-	1.须完成毕业作品并得到毕业作品审核委员会的合格判定 2.义务实习 (就业实务相关、作品集或获得全国规模的征集展奖项)

# MEMO

A large, empty rectangular box with rounded corners, intended for writing a memo. The box is outlined in a light gray color and occupies most of the page below the 'MEMO' header.

MEMO

A large, empty rectangular box with rounded corners, intended for writing a memo. The box is defined by a thin, light gray border and occupies the majority of the page area below the 'MEMO' header.



# 建国大学专业介绍手册

国际处留学生中心

## 建国大学

 +82-2-2049-6202,6225

 [uadmissions@konkuk.ac.kr](mailto:uadmissions@konkuk.ac.kr)

 [www.konkuk.ac.kr/eng](http://www.konkuk.ac.kr/eng)

 [abroad.konkuk.ac.kr](http://abroad.konkuk.ac.kr)

 05029 首尔特别市广津区陵洞路120 建国大学国际处留学生中心